

19 mei 2012, jaargang 73  
www.vn.nl

€4,60

# Vrij Nederland

**Gekmakend:  
de nieuwe bijbel  
voor psychiaters**

**Zó moet een  
partij dus nooit  
een leider kiezen**

## De praktijken van Bram

**Waar advocaat Moszkowicz  
liever over zwijgt**



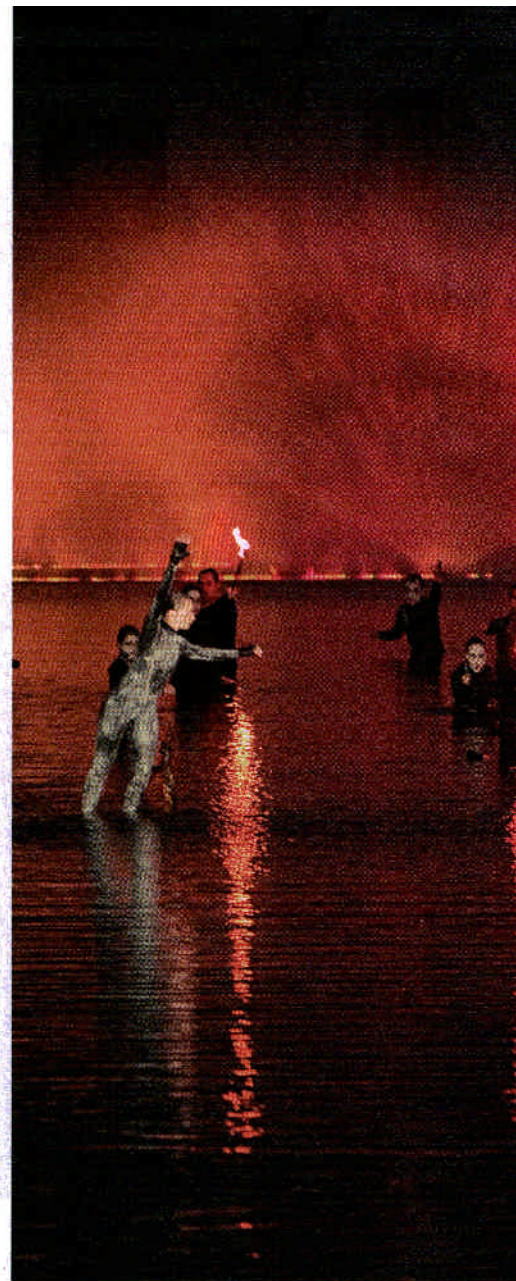
+ Peter Terrin + Cees Nooteboom over Angela Merkel + Damon Albarn + Emma Brunt

Orfeo ed Euridice

# Pioniersdrift met theaterwater

**toneel** Nederlandse theatermakers stunten graag met water. Geen keukenkraantje maar fonteinmuren of een zeebranding op het podium.

door Marijn van de Jagt



Orfeo ed Euridice: een jonge Beatrix en prinsesjes?

LEO VAN VELZEN

**H**et is heel goed mogelijk dat er een bootje langs komt varen waar een jonge Beatrix en drie prinsesjes in lijken te zitten. De opera *Orfeo ed Euridice* van De Utrechtse Spelen vindt plaats in de tuin van Paleis Soestdijk. Dus is het niet gek dat het Oudgriekse liefdesverhaal uit de opera van Gluck is gekoppeld aan de verbeelding van ons koninklijk huis. Maar toen regisseur Jos Thie en vormgever Peter de Kimpe deze plek uitkozen voor hun overweldigende buitenspektakel, zagen ze dat hele paleis bijna over het hoofd. Het was hen te doen om het water. Met Google Earth speurden de theatermakers op hun computer de provincie Utrecht af. Een liniaal in de aanslag om van elk binnenmeer de afmetingen te berekenen. 'We stuitten op een plas midden in de provincie,' vertelt Peter de Kimpe, 'met een goed formaat en een bruik-

baar eilandje in het midden.' Het was de vijver van Paleis Soestdijk. En de volgende vraag was niet alleen of het zou mogen, theater maken op gewijde koninklijke grond, maar ook of de vijver van Soestdijk wel diep genoeg was. Het buitenspektakel in Soest is een heropvoering van een voorstelling die Thie en De Kimpe twaalf jaar geleden maakten in en om de Friese meren. In hun encenering van het Orpheusverhaal zag de held samen met het verbijsterde publiek hoe Euridice tevoorschijn kwam uit het water, en er later weer door verzwolgen werd. Om dit effect te bereiken werd een gigantische bak in het Friese meer gebouwd, met een onderdoorgang die uitkwam onder de tribune. In de nieuwe versie, vanaf eind mei weer te zien nadat vorige zomer meer dan veertigduizend bezoekers ervan hebben genoten, is



*Orfeo ed Euridice* van Thie en De Kimpe op locatie in de tuin en vijver van paleis Soestdijk

de verdwijning van Euridice minstens zo spectaculair. Voor die onderwaterbak bleek de koninklijke vijver niet diep genoeg. Maar het publiek, dat zelf op een ponton met tribunes in het water drijft, zal ook deze zomer worden verwonderd en betoverd met de andere staaltjes waterwerk die de voorstelling bevat: fonteinmuren als een wand naar een andere wereld, brandend water, en zangers die het oppervlak op magische wijze bedwingen.

### Vijanden

Theater en water – in de normale praktijk zijn het vijanden van elkaar. Let maar eens op hoe verwoed er wordt gedweild na een scène waarin de toneelvloer nat is geworden; zelfs het zweet van dansers levert het gevaar van een valpartij op. Schouwburgen zijn gebaat bij droge voorstellingen. Een keukendecor met een werkende waterkraan baart al opzien. Zijn er eigenwijze kunstenaars die per se hun toneel-

beeld willen verfraaien met een laagje water op de speelvloer, dan is het van het grootste belang dat er geen spatje water uit een neergelegde bak kan ontsnappen. Het zegt iets over onze volksaard dat Nederlandse theatermakers toch graag met water stunts.

Terwijl momenteel in de tuin van ons koninklijke paleis de vrachtwagens met decorstukken en apparatuur af en aan rijden en bouwers met lieslaarzen aan het ponton met de tribune weer laten verrijzen, trekt elders in het land een andere voorstelling volle zalen met spectaculair waterwerk. Bij *Soldaat van Oranje*, ook een gezongen productie waarin het koninklijk huis een rol speelt, zijn de makers erin geslaagd om een complete zee met branding in het toneelbeeld te verwerken. Over dit golvende water zien we de helden van het verhaal naar Engeland vluchten met een echt bootje, en als ze omslaan moeten de acteurs zwermend hun hachje redden.

Het water is net zo tastbaar als het zand van de duinen die het beeld van de Hollandse kustlijn completeren. En hoewel het gaat om verwarmd water, dat geheel in lijn met de wetgeving op zwembaden netjes wordt gecontroleerd op de chloorgraad en eventuele bacteriën, is het alsof je de zeelucht kunt ruiken. Bijzonder hoe de voorstelling documentair film- en fotomateriaal met toneelspel verweeft, en hoe gebruik wordt gemaakt van het weidse uitzicht op het vliegveld rondom de hangar. Maar de levensechte branding maakt dat het publiek ‘omvalt van verbazing’, aldus Robin de Levita, een van de twee producers van de voorstelling.

### Kermisattractie

Het idee om daadwerkelijk een zee te creëren, kwam van het creatieve team (onder wie regisseur Theu Boermans en decorontwerper Bernhard Hammer). Maar het was mogelijk

om daarover te fantaseren doordat De Levita voor 'zijn' musical de ingenieuze constructie had bedacht van een ronddraaiende tribune die in een voormalige vliegtuighangar op militair vliegveld Valkenburg zou worden neergezet. De decors voor de diverse taferelen hoefden zo niet gewisseld te worden. Het zou een kermisattractie kunnen zijn, de zovende machinerie die ervoor zorgt dat de tribune in een ronde doos met openingen van flexibel formaat langs vaste decors draait. Maar de bewegingen zijn zo teder en stil, dat het publiek zich gewichtloos in de ruimte voelt dobberen. En net als bij de toeschouwers op het ponton bij *Orfeo ed Euridice*, geeft het bewegende podium hier de bezoekers de sensatie dat ze zachtjes door de voorstelling wordt geleid, langs beelden uit onze geschiedenis die opnieuw tot leven komen.

Voor het publiek, bij *Soldaat van Oranje* in zulke grote getalen toegestroomd dat de voorstelling al anderhalf jaar draait en de speelperiode steeds wordt verlengd, telt alleen de ervaring. Maar de twee producties vertellen niet alleen over dappere Oranje-soldaten en mythische gelieven. Ze getuigen beide van de hoge kwaliteit van het Nederlandse locatietheater, en de pioniersdrift die daar aan ten grondslag ligt. Bij experimenteel theater denken we meestal aan vaag onderzoek in kleine zaaltjes, maar deze grote publiekstrekkers zijn bij uitstek het resultaat van de drang dingen uit te vinden.

### Exportproduct

Voor de ronddraaiende machinerie van *Soldaat van Oranje* was zo veel belangstelling uit het buitenland, dat er intussen een apart bedrijf is opgericht om de 'sceneAround' – zoals het sys-

## 'De vleermuizen van Soestdijk hebben het net zo fijn als het publiek op de tribunes'

teem is gedoopt – te kunnen exporteren, inclusief technisch en creatief advies. 'Het was bedoeld als oplossing om in een kale hangar een voorstelling te kunnen maken, maar het blijkt een uitvinding,' zegt De Levita. Ook de computergestuurde zee-met-branding is eigen fabricaat, waarvoor de theatermakers onderzoek hebben gedaan bij het Waterloopkundig Laboratorium in Delft, samen met een gerenommeerde zwembadbouwer.

De uiteindelijke toneelzeebranding is volgens De Levita 'een optelsom van illusies'. Een projectie van een zeehorizon wekt de indruk van verte, een uitgekiend geluidsdecor laat de branding klinken en het lichtontwerp laat de golven oplichten. Die worden gemaakt met een golfslagmachine die lucht op verschillende plekken in het water perst. Het bepalen van de hoogte van de golven en het moment waarop ze moesten breken was een eindeloos precisiewerk, want de golfslag moest geloofwaardig zijn maar het water mocht niet over de halfronde bak klotsen. Ook de hoogte van de tribune en het zicht van het publiek op het tafereel speelden een rol bij het vervolmaken van de illusie.

'Gepriegel op de vierkante centimeter,' noemt technisch producent Robert Nieuwenhuis het. Dat is veelzeggend: een omvangrijk spektakel lijkt te gedijen bij grootse effecten, maar bij *Soldaat van Oranje* en bij de *Orfeo* in Soest gaat het uiteindelijk om de gevoelsstroom waarin het publiek wordt meegenomen. Hoe de tribune wegdraait van een executiescène, hoe we 'meelopen' met een jongeman die op weg is om iemand te verraden, hoe de zingende hoofdpersoon van *Orfeo* per boot uit de verte nadert, terwijl zijn geliefde in datzelfde water verdwijnt. De kwaliteit van het Nederlandse locatietheater zit hem in de sensitiviteit waarmee specialisten op het gebied van techniek en decor, licht en geluid, beeldprojectie en acteursregie ervoor zorgen dat alles in die betekenisvolle bewegingen samenkomt.

### Koninklijke vleermuis

Robert Nieuwenhuis is zo'n specialist, en niet toevallig is hij bij beide producties betrokken. Op beide locaties moest er vanuit het niets een speelplek worden opgetrokken, met tribunes,

publieksfoyers en kleedkamers. De koninklijke locatie zorgde voor een extra uitdaging, want het monumentale park waar momenteel de voorstelling weer wordt opgebouwd, is een beschermd natuurgebied. Een ecooloog heeft er vorige zomer op toegezien dat geen kikker of das werd verjaagd. Nieuwenhuis: 'We hadden vorig jaar veertig vleermuizen achter de tribunes, en die hadden het net zo fijn als het publiek.'

Kon de voormalige hangar bij Valkenburg volledig worden verbouwd, bij de operatie in het koninklijke park is elke toevoeging tijdelijk en mag niets van de omgeving worden aangetast. Voor de bedenkers van *Orfeo ed Euridice* is dat een prima uitgangspunt. Jos Thie en Peter de Kimpe hebben een naam opgebouwd met spektakels waarin de natuurlijke omgeving van een voorstelling het voornaamste decor vormt. Tijdens Oerol, de speeltuin van het Nederlandse locatietheater, maakten zij ooit een memorabele *Peer Gynt* in de duinen van Terschelling, en in het stadion van Heerenveen de voetbalvoorstelling *Abe*.

Qua omvang zijn er in het buitenland best plekken te vinden waar de buitenspektakels nog grootser worden opgezet, vertelt De Kimpe. In het Oostenrijkse Bregenz hebben ze jaarlijks 'monstrueus grote ensceneringen' aan de rand van het Bodensee, tegen de achtergrond van een panoramisch berglandschap. Maar de voorstellingen daar gaan geen relatie aan met de omgeving, stelt De Kimpe. Nederlandse theaterkunstenaars zijn zo langzamerhand heel goed in het uitbuiten van wat een omgeving uit zichzelf al te bieden heeft. *Orfeo* toont niet alleen het verhaal van twee geliefden die elkaar niet kunnen bereiken, maar laat ook de omgeving zien en horen: de glans van het water, het geluid van het bos, het verglijden van het avondlicht, de majestueuze pracht van het paleis op de achtergrond. De manier waarop het eiland in de vijver op een bepaald moment wordt aangelicht, is wat hem betreft minstens zo spectaculair als alle trucs die zijn team met het water heeft uitgehaald. Dat eiland lag daar al, zoals de theatermakers op Google Earth ontdekten. Ze hoefden het alleen maar aan het publiek te laten zien. ■

*Orfeo ed Euridice*: van 25 mei t/m 2 juli in de tuin van Paleis Soestdijk, [www.deutrechtsespejen.nl](http://www.deutrechtsespejen.nl)  
*Soldaat van Oranje* – de musical: t/m 31 oktober in De TheaterHangaar op vliegveld Valkenburg, [www.soldaatvanoranje.nl](http://www.soldaatvanoranje.nl)

Een complete zee in *Soldaat van Oranje*



JORIS VAN BEEMERON